



W Y T Y C Z N E

dotyczące rozgrywek IV ligi i niższych klas rozgrywkowych sezonu 2020/2021 w okresie trwania stanu epidemii SARS- CoV-2 .

Wytyczne zostały opracowane na podstawie obowiązujących przepisów prawa powszechnego tj. Rozporządzenia Rady Ministrów z dnia 29 maja 2020 roku oraz dnia 19 czerwca 2020 roku (wraz z późniejszymi zmianami) w sprawie ustanowienia określonych ograniczeń, nakazów i zakazów w związku z wystąpieniem stanu epidemii. (Dz.U z 2020 r. poz. 964 oraz poz. 1031 ; Dz.U z 2020 r. poz. 1066).

Podmiot uprawniony do udostępnienia obiektu, organizator wydarzenia sportowego lub zajęć sportowych:

- 1) weryfikuje liczbę osób uczestniczących w zajęciach sportowych, współzawodnictwie sportowym, korzystających z obiektu sportowego lub sprzętu sportowego (zgodnie z obowiązującymi przepisami),
- 2) dezynfekuje szatnie i węzły sanitarne,
- 3) zapewnia osobom uczestniczącym w zajęciach sportowych, wydarzeniu sportowym lub korzystającym z obiektu sportowego lub sprzętu sportowego środki do dezynfekcji rąk i sprzętu sportowego,
- 4) dezynfekuje urządzenia i sprzęt sportowy po każdym użyciu i każdej grupie korzystających,
- 5) zapewnia 15-minutowe odstępy między wchodzącymi i wychodzącymi uczestnikami zajęć sportowych, wydarzeń sportowych lub korzystających z obiektu sportowego lub sprzętu sportowego lub w inny sposób ogranicza kontakt pomiędzy tymi osobami ,
- 6) osoby uczestniczące w zajęciach sportowych lub wydarzeniu sportowym oraz korzystające z obiektu sportowego lub sprzętu sportowego są obowiązane do dezynfekcji rąk wchodząc i opuszczając obiekt, wydarzenie sportowe lub zajęcia sportowe.

Ilość publiczności na obiektach sportowych na otwartym powietrzu (otwartych lub półotwartych, z miejscami siedzącymi dla widzów lub bez) określają na bieżąco przepisy wydawane przez Radę Ministrów.

Na terenie obiektów (typu otwartego lub półotwartego) widz jest obowiązany:

- 1) realizować obowiązek zakrywania ust i nosa, do czasu zajęcia przez niego miejsca oraz podczas poruszania się na terenie tych obiektów;
- 2) zachować 1,5 m odległości od innego widza – w przypadku obiektów bez oznaczonych miejsc.

Obowiązek zakrywania ust i nosa nie dotyczy sędziego, trenera, a także osoby, która uczestniczy w wydarzeniu sportowym. Zaleca się aby zawodnicy rezerwowi i inne osoby przebywające na ławce dla zawodników rezerwowych wyłączając trenera miały zakryty nos i usta.

Obowiązek udostępniania co czwartego miejsca, nie dotyczy:

- 1) widza, który uczestniczy w wydarzeniach z dzieckiem poniżej 13. roku życia;



- 2) widza, który uczestniczy w wydarzeniach z osobą z orzeczeniem o niepełnosprawności, osobą z orzeczeniem o stopniu niepełnosprawności, osobą z orzeczeniem o potrzebie kształcenia specjalnego lub osobą, która ze względu na stan zdrowia nie może poruszać się samodzielnie;
- 3) osób wspólnie zamieszkujących lub gospodarujących.

Sprzedż biletów

Sprzedż biletów dla publiczności, która uczestniczy w wydarzeniach powinna być prowadzona wyłącznie drogą elektroniczną. W przypadku braku możliwości sprzedaży biletów w sposób elektroniczny (niższe klasy rozgrywkowe) istnieje możliwość zakupu biletu z zachowaniem wymogów sanitarnych (zakrywanie ust i nosa, zachowanie odległości 2 m od kolejnego kupującego)

W przypadku braku możliwości spełnienia wymienionych wymogów gospodarz zawodów może podjąć decyzję o rozgrywaniu meczu bez udziału publiczności.

W razie podejrzenia infekcji na podstawie objawów klinicznych, stanu zdrowia kogokolwiek z uczestników, niezbędna jest niezwłoczna izolacja oraz zgłoszenie do odpowiedniego organu: szpitala lub powiatowej stacji sanepidu i postępowanie zgodnie z zaleceniami tego organu (w tym pełnego wywiadu epidemiologicznego i zasad izolacji) .

Główne objawy Covid-19: temperatura powyżej 38 stopni, kaszel, duszności, katar, ból głowy, biegunka, wymioty, zaburzenia snu, węchu, smaku, wysypka, pobyt w obszarze wysokiego ryzyka, kontakt z osobą chorującą na Covid)



Zalecenia do organizacji meczu piłki nożnej oraz sanitarnych środków ostrożności na obiektach sportowych

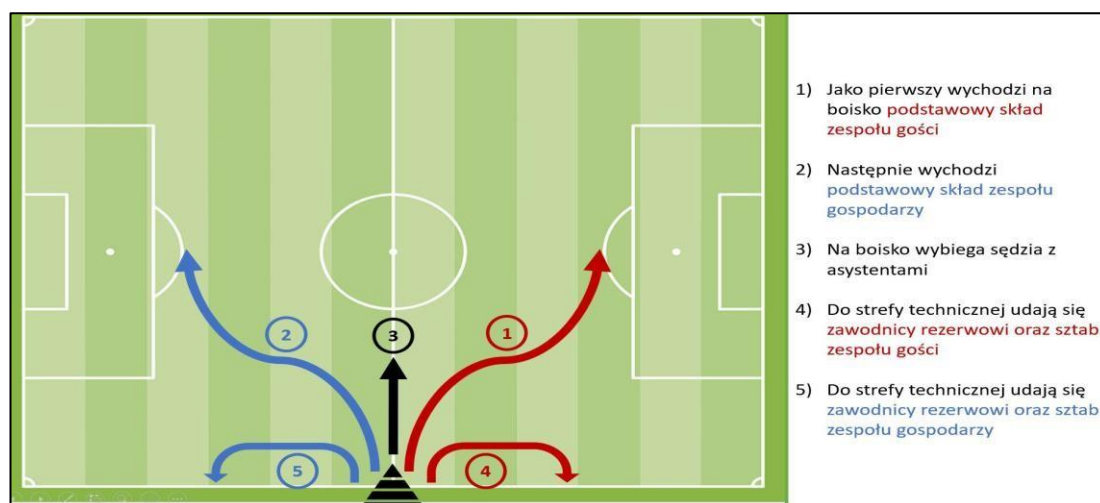
Organizacja meczu piłki nożnej:

1. Celem niniejszych wytycznych i zaleceń jest zapewnienie maksymalnie bezpiecznej organizacji meczów, przy zachowaniu minimum liczby osób niezbędnych do organizacji meczu oraz zachowania pomiędzy nimi maksymalnie możliwych odległości, wraz z dalszym utrzymaniem bezwarunkowych restrykcji w działaniach prewencyjnych mających na celu ochronę zdrowia zawodników, klubowych sztabów szkoleniowo-trenerskich. Wytyczne i zalecenie określają zasady organizacji meczów w ramach rozgrywek organizowanych przez Podkarpacki ZPN.
2. Ustala się, iż w trakcie zawodów na stadionie/terenie zawodów mogą przebywać jedynie:
 - a) Osoby niezbędne dla prawidłowej organizacji zawodów, w tym zawodnicy, sztaby trenerskie, sędziowie, obserwatorzy oraz delegaci meczów;
 - b) Niezbędni przedstawiciele klubów piłkarskich (klub gospodarzy-zgodnie z zasadami organizacji zawodów, klub gości – do 5 osób);
 - c) Przedstawiciele mediów w maksymalnej ilości 10 osób, w tym fotografowie (dziennikarze i fotografowie podczas meczu mogą przebywać jedynie w wyznaczonym miejscu na trybunie głównej z zachowaniem reżimu sanitarnego – zachowanie bezpiecznego dystansu 1,5m)
 - d) Służby medyczne, policja, straż pożarna,
 - e) Osoby pełniące funkcję członków służby informacyjnej i porządkowej (stewardzi) w ilości nie większej niż 15 osób;
 - f) Przedstawiciele podmiotów organizujących rozgrywki
3. Limity obecności w/w osób mogą być zmieniane przez organizatora rozgrywek, także w zależności od zmian przepisów prawa powszechnego dotyczącego przestrzegania reżimu sanitarnego.
4. Wszystkie osoby znajdujące się na terenie organizowanych zawodów muszą przestrzegać przepisów w zakresie zakrywania ust i nosa.
5. Z obowiązku zakrywania ust i nosa zwolnieni są jedynie zawodnicy uczestniczący w grze, trener udzielający wskazówek, sędziowie oraz w zawodnicy rezerwowi w trakcie rozgrzewki.
6. Ustala się, iż w trakcie zawodów w strefie technicznej (pole gry, ławki zawodników rezerwowych, szatnie i budynek klubowy) mogą przebywać jedynie osoby niezbędne dla prawidłowej organizacji zawodów, w tym zawodnicy, sztaby trenerskie, sędziowie, niezbędni przedstawiciele klubów piłkarskich oraz przedstawiciele podmiotów organizujących rozgrywki.
7. Pracownicy służby porządkowej zobowiązani są do noszenia maseczek ochronnych zakrywających usta i nos oraz rękawiczek.

8. Klub – gospodarz jest zobowiązany do zabezpieczenia stadionu / terenu zawodów przed nieuprawnionym wejściem publiczności oraz jakichkolwiek osób postronnych na jego teren.
9. Klub – gospodarz jest zobowiązany do zapewnienia obecności kierownika ds. bezpieczeństwa / Koordynatora ds. Bezpieczeństwa, a także spikera (IV liga). Spiker powinien posiadać uprawnienia nadane przez PZPN oraz zestaw komunikatów bezpieczeństwa, w tym wszelkie dodatkowe komunikaty na potrzeby obsługi meczów i przestrzegania reżimu sanitarnego.
10. Klub – gospodarz jest zobowiązany do podejmowania wszelkich dodatkowych działań zmierzających do zwiększenia bezpieczeństwa osób obecnych na stadionie, w szczególności są upoważnione do odmowy wstępu osobom / usuwania ze stadionu osób, które nie przestrzegają zaleceń dotyczących sanitarnych środków ostrożności.
11. Klub – gospodarz jest zobowiązany do przygotowania identyfikatorów dla wszystkich osób funkcyjnych przebywających na stadionie, zaś wszystkie osoby są zobowiązane do noszenia w widocznym miejscu identyfikatorów upoważniających ich do przebywania na stadionie.
12. Delegat Meczowy oraz Obserwator jest upoważniony jest do kontrolowania prawidłowej organizacji zawodów (w tym do kontroli list osób uprawnionych do przebywania na obiekcie) i jest upoważniony do podejmowania decyzji odnośnie obecności poszczególnych osób na stadionie / terenie zawodów.

Zalecenia dotyczące sanitarnych środków ostrożności na obiektach sportowych:

1. Kwestie związane z określeniem zasad wejścia i zejścia zespołów z pola gry określa diagram poniżej:



2. Przybycie drużyn na stadion:

- a) pojazdy powinny być odpowiednio zdezynfekowane przed ich użytkowaniem;
 - b) czasowe i przestrzenne rozdzielanie drużyn i zespołów technicznych przy ich przyjeździe na stadion – zespoły nie powinny przyjeżdżać w tym samym momencie (odstępny co najmniej 15 minut). Klub gospodarz zobowiązany jest zorganizować wjazd obydwu zespołów tak, aby nie doszło do jednoczesnego wjazdu drużyn;
 - c) drużyny lub też poszczególni członkowie powinny unikać wychodzenia na pole gry aż do rozpoczęcia oficjalnej rozgrzewki przedmeczowej;
 - d) szatnie (drużyny i sędziowie):
 - w zależności od infrastruktury stadionu dopuszcza się wydzielenie pomieszczeń szatni w różnych oddalonych od siebie częściach obiektu;
 - szatnie powinny być regularnie wietrzone, zaś wejścia do nich powinny wymagać jak najrzadszego używania klamek.
3. Rozgrzewka:
- a) należy dopasować czas rozgrzewki do warunków atmosferycznych;
 - b) wychodzenie zespołów i sędziów na rozgrzewkę następuje odrębnie;
 - c) należy unikać jednoczesnego używania ciągów komunikacyjnych prowadzących do szatni i na płytę boiska przez obydwa zespoły;
 - d) sędzia zarządza i kontroluje kolejność wychodzenia zespołów na rozgrzewkę.
4. Kontrolę sprzętu zespołu przed wyjściem na płytę boiska przeprowadza asystent sędziego na wolnym powietrzu przed budynkiem szatni;
5. Wejście drużyny na płytę boiska jest przeprowadzane:
- a) odrębnie, przy czym najpierw wychodzą goście, potem gospodarze. Sędzia zarządza i kontroluje kolejność wychodzenia zespołów na boisko na płytę boiska;
 - b) bez eskorty, maskotek i bez ceremonii otwarcia z udziałem jakichkolwiek dodatkowych osób;
 - c) bez wspólnego ustawiania zespołów i bez uścisku dłoni, bez przekazania proporców
 - d) w meczu nie uczestniczą chłopcy do podawania piłek.
6. Przerwa w meczu:
- a) ustala się następującą kolejność: zawodnicy powinni schodzić odrębnie – najpierw goście, potem gospodarze;
 - b) gospodarz zobowiązany jest wyznaczyć osobę do przeprowadzania dezynfekcji rąk zawodników i sędziów schodzących z płyty boiska do szatni – analogicznie przed wejściem na murawę na drugą połowę;
7. Przed wejściem na drugą połowę najpierw wychodzą goście, potem gospodarze.
8. Sędzia zarządza i kontroluje kolejność wychodzenia zespołów na boisko po przerwie.
9. Sprawozdania i kontrola:
- a) przed meczem odbywa się spotkanie organizacyjne, w którym uczestniczą kierownicy obydwu zespołów, wyznaczony sędzia oraz delegat lub obserwatorów (w przypadku

obecności), który zobowiązany jest do przeprowadzenia spotkania według uproszczonej procedury (zaleca się, aby spotkanie organizacyjne odbyło się na płycie boiska);

- b) spotkanie to odbywa się na przed rozpoczęciem zawodów (4 liga - 60 minut przed meczem), w miarę możliwości na otwartej przestrzeni w strefie technicznej, w której nie mogą przebywać żadne inne osoby;
- c) organizatorem spotkania jest przedstawiciel klubu gospodarza, który musi poinformować pozostałe osoby o lokalizacji spotkania w wyznaczonym miejscu;
- d) po zawodach sędzia umieszcza w sprawozdaniu sędziowskim opis ewentualnych incydentów oraz zauważonych uchybień;
- e) Kierownik ds. bezpieczeństwa, spiker, służby porządkowe i personel medyczny muszą posiadać stosowne uprawnienia wymagane przez przepisy powszechnie obowiązujące.

Delegat Meczowy oraz Obserwator jest upoważniony jest do kontrolowania prawidłowej organizacji zawodów (w tym do kontroli list osób uprawnionych do przebywania na obiekcie) i jest upoważniony do podejmowania decyzji odnośnie obecności poszczególnych osób na stadionie / terenie zawodów.